

**Allgemeine  
bauaufsichtliche  
Zulassung/  
Allgemeine  
Bauartgenehmigung**

Eine vom Bund und den Ländern gemeinsam  
getragene Anstalt des öffentlichen Rechts

**Zulassungs- und Genehmigungsstelle  
für Bauprodukte und Bauarten**

Datum:

19.09.2023

Geschäftszeichen:

II 11-1.33.41-68/30

**Nummer:**

**Z-33.41-68**

**Geltungsdauer**

vom: **3. Oktober 2023**

bis: **3. Oktober 2028**

**Antragsteller:**

**ALLIGATOR FARBWERKE GmbH**

Markstraße 203

32130 Enger

**Gegenstand dieses Bescheides:**

**Wärmedämm-Verbundsystem mit angeklebten EPS-Platten**

**"ALLFATHERM EPS"**

Der oben genannte Regelungsgegenstand wird hiermit allgemein bauaufsichtlich  
zugelassen/genehmigt.

Dieser Bescheid umfasst 16 Seiten und sechs Anlagen mit sieben Blatt.

DIBt

## I ALLGEMEINE BESTIMMUNGEN

- 1 Mit diesem Bescheid ist die Verwendbarkeit bzw. Anwendbarkeit des Regelungsgegenstandes im Sinne der Landesbauordnungen nachgewiesen.
- 2 Dieser Bescheid ersetzt nicht die für die Durchführung von Bauvorhaben gesetzlich vorgeschriebenen Genehmigungen, Zustimmungen und Bescheinigungen.
- 3 Dieser Bescheid wird unbeschadet der Rechte Dritter, insbesondere privater Schutzrechte, erteilt.
- 4 Dem Verwender bzw. Anwender des Regelungsgegenstandes sind, unbeschadet weitergehender Regelungen in den "Besonderen Bestimmungen", Kopien dieses Bescheides zur Verfügung zu stellen. Zudem ist der Verwender bzw. Anwender des Regelungsgegenstandes darauf hinzuweisen, dass dieser Bescheid an der Verwendungs- bzw. Anwendungsstelle vorliegen muss. Auf Anforderung sind den beteiligten Behörden ebenfalls Kopien zur Verfügung zu stellen.
- 5 Dieser Bescheid darf nur vollständig vervielfältigt werden. Eine auszugsweise Veröffentlichung bedarf der Zustimmung des Deutschen Instituts für Bautechnik. Texte und Zeichnungen von Werbeschriften dürfen diesem Bescheid nicht widersprechen, Übersetzungen müssen den Hinweis "Vom Deutschen Institut für Bautechnik nicht geprüfte Übersetzung der deutschen Originalfassung" enthalten.
- 6 Dieser Bescheid wird widerruflich erteilt. Die Bestimmungen können nachträglich ergänzt und geändert werden, insbesondere, wenn neue technische Erkenntnisse dies erfordern.
- 7 Dieser Bescheid bezieht sich auf die von dem Antragsteller gemachten Angaben und vorgelegten Dokumente. Eine Änderung dieser Grundlagen wird von diesem Bescheid nicht erfasst und ist dem Deutschen Institut für Bautechnik unverzüglich offenzulegen.

## II BESONDERE BESTIMMUNGEN

### 1 Regelungsgegenstand und Verwendungs- bzw. Anwendungsbereich

Zulassungsgegenstand ist das Wärmedämm-Verbundsystem (WDVS) mit der Handelsbezeichnung "ALLFAtherm EPS". Es besteht aus am Untergrund angeklebten Dämmplatten aus expandiertem Polystyrol (EPS), einem mit Textilglas-Gittergewebe bewehrten Unterputz und einer Schlussbeschichtung (Oberputz). Ergänzend sind eine Grundierung und/oder ein Haftvermittler als Komponenten des WDVS möglich. Die Dämmplatten dürfen zusätzlich mit geeigneten mechanischen Befestigungsmitteln konstruktiv fixiert werden.

Alle für das WDVS eines Bauvorhabens erforderlichen Komponenten sind vom Antragsteller dieser allgemeinen bauaufsichtlichen Zulassung zu liefern bzw. liefern zu lassen. Die Komponenten werden vom Antragsteller oder einem Lieferanten werksmäßig hergestellt.

Der Zulassungsgegenstand darf auf Außenwänden aus Mauerwerk und Beton mit oder ohne Putz oder auf festhaftenden keramischen Belägen verwendet werden.

Genehmigungsgegenstand ist die Bauart des WDVS mit den Bestimmungen, wie es auf der Baustelle aus diesen Komponenten herzustellen ist. Der Untergrund muss dafür eben, trocken, fett- und staubfrei sein und mindestens eine Abreißfestigkeit von 0,08 N/mm<sup>2</sup> aufweisen. Die dauerhafte Verträglichkeit eventuell vorhandener Beschichtungen mit dem Klebemörtel ist zu prüfen.

Unebenheiten bis 1 cm/m dürfen überbrückt werden; größere Unebenheiten müssen mechanisch egalisiert oder durch einen geeigneten Putz ausgeglichen werden, wobei dessen Abreißfestigkeit nach der Erhärtung geprüft werden muss. Bei Untergründen aus Mauerwerk ohne Putz oder Beton ohne Putz kann eine ausreichende Festigkeit in der Regel ohne weitere Nachweise vorausgesetzt werden.

### 2 Bestimmungen für das Bauprodukt

#### 2.1 Eigenschaften und Zusammensetzung

##### 2.1.1 Komponenten

##### 2.1.1.1 Grundierungen

Als Grundierung zur Verfestigung des Untergrundes darf zwischen Wandbildner und Klebemörtel das Produkt "Kieselit-Grundierfarbe", "Kieselit-Grundiermittel", "Tiefgrund LKF", "Tiefgrund W LEF", "Miropan-Grundierfarbe" oder "Grundierfarbe WP" verwendet werden.

##### 2.1.1.2 Klebemörtel und Klebeschaum

Für die Befestigung der Dämmstoffe müssen die Klebemörtel "Multimörtel", "VWS-Mörtel", "VWS-Mörtel Rapid", "Baukleber", "ArmieraDur+", "Carbon-Armierungsspachtel Flex", "Carbon-Armierungsspachtel Rapid", "AKR-Spachtel" oder der Klebeschaum "Fixkleber" verwendet werden.

### 2.1.1.3 Dämmstoffe

Als Dämmstoffe müssen die EPS-Platten der nachfolgenden Tabelle verwendet werden. Diese Dämmstoffe sind expandierte Polystyrol-Platten (EPS) mit den Abmessungen 1000 mm x 500 mm.

Eigenschaften Handelsbezeichnungen	Dicke d [mm]	Rohdichte $\rho$ [kg/m <sup>3</sup> ]	Dynamische Steifigkeit	
			bei d [mm]	s' [MN/m <sup>3</sup> ]
Die weiße Dämmplatte 040	10 – 400	13 – 25	–	–
Die weiße Dämmplatte 035	10 – 400	14 – 25	–	–
Die graue Dämmplatte 034 E	80 – 400	14 – 25	80 – 110	20
			120 – 150	15
			160 – 190	10
			200 – 400	7
Die graue Dämmplatte 034	10 – 400	13 – 20	–	–
Die graue Dämmplatte 032	10 – 400	14 – 20	–	–
Die graue Dämmplatte 031	10 – 400	14 – 20	–	–
Die graue Dämmplatte 032 E	80 – 400	14 – 25	80 – 110	20
			120 – 150	15
			160 – 190	10
			200 – 400	7
Die graue Dämmplatte 032 Green Tec	40 – 300	14 – 20	–	–
Die graue Dämmplatte 032 E Plus	40 – 200	15 – 20	40 – 50	20
			60 – 70	15
			80 – 120	10
			130 – 170	7
			180 – 200	5
Dalmatiner-Fassadendämmplatte 034 E	80 – 400	14 – 20	80 – 110	20
			120 – 150	15
			160 – 190	10
			200 – 400	7
Dalmatiner-Fassadendämmplatte 034	10 – 400	13 – 19	–	–
Dalmatiner-Fassadendämmplatte 032	10 – 400	14 – 20	–	–
Dalmatiner-Fassadendämmplatte 032 E	80 – 400	15 – 20	80 – 120	15
			130 – 170	10
			180 – 400	7
Dalmatiner-Fassadendämmplatte 032 Green Tec	10 – 400	15 – 19	–	–

### 2.1.1.4 Bewehrung

Als Bewehrung muss das beschichtete Textilglas-Gittergewebe "Gittermatte" verwendet werden.

### 2.1.1.5 Unterputze

Als Unterputze müssen die mit den Klebemörteln nach Abschnitt 2.1.1.2 identischen Produkte "VWS-Mörtel", "Multimörtel", "VWS-Mörtel Rapid", "ArmieraDur+", "Carbon-Armierungsspachtel Flex", "Carbon-Armierungsspachtel Rapid" oder "AKR-Spachtel" verwendet werden.

### 2.1.1.6 Haftvermittler

Als Haftvermittler zwischen Unterputz und Schlussbeschichtung darf das mit der Grundierung nach Abschnitt 2.1.1.1 identische Produkt "Kieselit-Grundierfarbe", "Miropan-Grundierfarbe" oder "Grundierfarbe WP" verwendet werden.

### 2.1.1.7 Schlussbeschichtungen

Als Schlussbeschichtungen (Oberputze) müssen die in der Anlage 2.2 aufgeführten Produkte verwendet werden.

### 2.1.1.8 Zubehörteile

Es dürfen normalentflammbare Zubehörteile, wie z. B. Sockel-, Kanten- und Fugenprofile, verwendet werden, deren maximale Länge 3 m nicht überschreitet. Die eingesetzten Zubehörteile müssen mit dem verwendeten Putzsystem materialverträglich sein.

## 2.1.2 Wärmedämm-Verbundsystem (WDVS)

Der Aufbau des WDVS entspricht Anlage 1. Die möglichen Systemkombinationen einschließlich der zulässigen Dicken bzw. Auftragsmengen der Putzkomponenten nach den Abschnitten 2.1.1.1, 2.1.1.2 sowie 2.1.1.5 bis 2.1.1.7 sind den Anlagen 2.1 und 2.2 zu entnehmen.

### 2.1.2.1 Standsicherheit des WDVS

Das WDVS trägt charakteristische Einwirkungen aus Wind bis  $w_{ek} = -2,2 \text{ kN/m}^2$  für den in Abschnitt 1 dieses Bescheides genannten Verwendungsbereich ab, sofern die Ausführung gemäß Abschnitt 3.2 erfolgt.

### 2.1.2.2 Brandverhalten des WDVS

Das WDVS "ALLFAtherm EPS" nach Anlagen 2.1 und 2.2 erfüllt je nach Ausführung – außer bei Verwendung des Klebeschaums "Fixkleber" – die Anforderungen an das Brandverhalten von Baustoffen der Klasse B – s2,d0 bzw. der Klasse C – s2,d0 nach DIN EN 13501-1<sup>1</sup>.

Das WDVS "ALLFAtherm EPS" nach Anlagen 2.1 und 2.2 erfüllt – bei Verwendung des Klebeschaums "Fixkleber" – in der Prüfung nach DIN EN 13823 die Anforderungen nach DIN EN 13501-1<sup>1</sup>, Abschnitt 11.6b), 11.9.3 und 11.10 (erster Spiegelstrich).

### 2.1.2.3 Wärme- und Feuchteschutz des WDVS

Für den rechnerischen Nachweis des Wärmeschutzes des WDVS ist in Abhängigkeit des verwendeten Dämmstoffs folgender Bemessungswert der Wärmeleitfähigkeit  $\lambda_B$  anzusetzen:

Bezeichnung des Dämmstoffs	Bemessungswert $\lambda_B$ [W/m·K]	Wasserdampf- diffusions- widerstandszahl $\mu$
Die weiße Dämmplatte 040	0,040	30 – 70
Die weiße Dämmplatte 035	0,035	
Die graue Dämmplatte 034 E	0,034	
Die graue Dämmplatte 034	0,034	
Die graue Dämmplatte 032	0,032	
Die graue Dämmplatte 031	0,031	
Die graue Dämmplatte 032 E	0,032	

<sup>1</sup>

DIN EN 13501-1:2019-05

Klassifizierung von Bauprodukten und Bauarten zu ihrem Brandverhalten – Teil 1: Klassifizierung mit den Ergebnissen aus den Prüfungen zum Brandverhalten von Bauprodukten

Bezeichnung des Dämmstoffs	Bemessungswert $\lambda_B$ [W/m·K]	Wasserdampf- Diffusionszahl $\mu$
Die graue Dämmplatte 032 E Plus	0,032	30 – 70
Die graue Dämmplatte 032 Green Tec	0,032	
Dalmatiner-Fassadendämmplatte 034 E	0,034	
Dalmatiner-Fassadendämmplatte 034	0,034	
Dalmatiner-Fassadendämmplatte 032	0,032	
Dalmatiner-Fassadendämmplatte 032 E	0,032	
Dalmatiner-Fassadendämmplatte 032 Green Tec	0,032	

Für den Feuchteschutz sind die  $w$ - und/oder  $s_d$ -Werte für die Unterputze und die Schlussbeschichtungen ggf. mit den Haftvermittlern gemäß der Anlage 3 dieses Bescheides zu berücksichtigen; für die Baukonstruktion ist der ungünstigere  $\mu$ -Wert anzunehmen.

Der Diffusionswiderstand bei zweilagig verlegten und somit verklebten EPS-Platten wurde nachgewiesen und weist die gleichen Werte wie bei einlagiger Verlegung auf.

#### 2.1.2.4 Schallschutz des WDVS

Die bewertete Verbesserung der Luftschalldämmung  $\Delta R_{w,WDVS}$ , die beim Nachweis des Schallschutzes (Schutz gegen Außenlärm) für das WDVS zu berücksichtigen ist, ist nach DIN 4109-34/A1<sup>2</sup>, Abschnitt 4.3 zu ermitteln.

## 2.2 Herstellung, Verpackung, Transport, Lagerung und Kennzeichnung

### 2.2.1 Herstellung

Die Komponenten nach Abschnitt 2.1.1 sind werksseitig herzustellen. Das WDVS wird auf der Baustelle aus den Komponenten hergestellt.

### 2.2.2 Verpackung, Transport und Lagerung

Die Komponenten müssen nach den Angaben des Antragstellers gelagert und vor Beschädigung geschützt werden.

### 2.2.3 Kennzeichnung

Die Kennzeichnung des Bauproduktes nach Abschnitt 2.1.2 mit dem Übereinstimmungszeichen (Ü-Zeichen) ist gemäß der dem § 21(4) der MBO entsprechenden landesrechtlichen Regelung sowie der einschlägigen landesrechtlichen Übereinstimmungsverordnung anzugeben. Die Kennzeichnung darf nur erfolgen, wenn die Voraussetzungen nach Abschnitt 2.3 erfüllt sind.

Es sind außerdem anzugeben:

- Handelsnamen des WDVS und der zum Einsatz kommenden Komponenten
- Lagerungsbedingungen

Auf der Verpackung oder dem Beipackzettel/Lieferschein der einzelnen Komponenten des WDVS ist die jeweilige Handelsbezeichnung anzugeben.

## 2.3 Übereinstimmungsbestätigung

### 2.3.1 Übereinstimmungsbestätigung durch Übereinstimmungszertifikat

Die Bestätigung der Übereinstimmung des WDVS mit den Bestimmungen der von dem Bescheid erfassten allgemeinen bauaufsichtlichen Zulassung muss für jedes Herstellwerk mit einer Übereinstimmungserklärung des Herstellers auf der Grundlage der werkseigenen Produktionskontrolle und eines Übereinstimmungszertifikates einer Zertifizierungsstelle sowie einer regelmäßigen Fremdüberwachung durch eine anerkannte Überwachungsstelle nach Maßgabe der folgenden Bestimmungen erfolgen.

2

DIN 4109-34/A1:2019-12

Schallschutz im Hochbau – Teil 34: Daten für die rechnerischen Nachweise des Schallschutzes (Bauteilkatalog) – Vorsatzkonstruktionen vor massiven Bauteilen; Änderung A1

Für die Erteilung des Übereinstimmungszertifikats und die Fremdüberwachung einschließlich der dabei durchzuführenden Produktprüfungen hat der Antragsteller eine hierfür anerkannte Zertifizierungsstelle sowie eine hierfür anerkannte Überwachungsstelle einzuschalten.

Die Übereinstimmungserklärung hat der Antragsteller durch Kennzeichnung des Bauprodukts mit dem Übereinstimmungszeichen (Ü-Zeichen) unter Hinweis auf den Verwendungszweck abzugeben.

Dem Deutschen Institut für Bautechnik ist von der Zertifizierungsstelle eine Kopie des von ihr erteilten Übereinstimmungszertifikats zur Kenntnis zu geben.

### 2.3.2 Werkseigene Produktionskontrolle

In jedem Herstellwerk ist eine werkseigene Produktionskontrolle einzurichten und durchzuführen. Unter werkseigener Produktionskontrolle wird die vom Hersteller bzw. Lieferanten vorzunehmende kontinuierliche Überwachung der Produktion verstanden, mit der dieser sicherstellt, dass die von ihm hergestellten Komponenten den Bestimmungen der von diesem Bescheid erfassten allgemeinen bauaufsichtlichen Zulassung entsprechen.

Im Rahmen der werkseigenen Produktionskontrolle sind die Prüfungen, Kontrollen und Auswertungen durchzuführen, die im beim Deutschen Institut für Bautechnik hinterlegten Prüf- und Überwachungsplan<sup>3</sup> enthalten und somit Bestandteil der von diesem Bescheid erfassten allgemeinen bauaufsichtlichen Zulassung sind.

Die Ergebnisse der werkseigenen Produktionskontrolle sind aufzuzeichnen und auszuwerten. Die Aufzeichnungen müssen mindestens folgende Angaben enthalten:

- Handelsnamen des Bauproduktes und der Komponente bzw. des Ausgangsmaterials und der Bestandteile
- Art der Kontrolle oder Prüfung
- Datum der Herstellung und der Prüfung des Bauproduktes und der Komponente bzw. des Ausgangsmaterials oder der Bestandteile
- Ergebnis der Kontrollen und Prüfungen und, soweit zutreffend, Vergleich mit den Anforderungen
- Unterschrift des für die werkseigene Produktionskontrolle Verantwortlichen

Die Aufzeichnungen sind mindestens fünf Jahre aufzubewahren und der für die Fremdüberwachung eingeschalteten Überwachungsstelle vorzulegen. Sie sind dem Deutschen Institut für Bautechnik und der zuständigen obersten Bauaufsichtsbehörde auf Verlangen vorzulegen.

Bei ungenügendem Prüfergebnis sind vom Hersteller bzw. Lieferanten unverzüglich die erforderlichen Maßnahmen zur Abstellung des Mangels zu treffen. Komponenten, die den Anforderungen nicht entsprechen, sind so zu handhaben, dass Verwechslungen mit übereinstimmenden ausgeschlossen werden. Nach Abstellung des Mangels ist – soweit technisch möglich und zum Nachweis der Mängelbeseitigung erforderlich – die betreffende Prüfung unverzüglich zu wiederholen.

### 2.3.3 Fremdüberwachung

In jedem Herstellwerk sind das Werk und die werkseigene Produktionskontrolle durch eine Fremdüberwachung regelmäßig zu überprüfen, mindestens jedoch zweimal jährlich.

Im Rahmen der Fremdüberwachung ist eine Erstprüfung durchzuführen, sind Proben nach dem Prüfplan zu entnehmen und zu prüfen. Die Probenahme und Prüfungen obliegen jeweils der anerkannten Überwachungsstelle. Es sind mindestens die Prüfungen, Kontrollen und Auswertungen durchzuführen, die im beim Deutschen Institut für Bautechnik hinterlegten Prüf- und Überwachungsplan<sup>3</sup> enthalten und die somit Bestandteil der von diesem Bescheid erfassten allgemeinen bauaufsichtlichen Zulassung sind.

<sup>3</sup> Der Prüf- und Überwachungsplan ist ein vertraulicher Bestandteil der in diesem Bescheid geregelten allgemeinen bauaufsichtlichen Zulassung, der vollständig in der jeweils gültigen Fassung der für die Fremdüberwachung eingeschalteten zugelassenen Stelle sowie ggf. auszugsweise dem Hersteller und Lieferanten vom Antragsteller zur Verfügung gestellt wird.

Die Ergebnisse der Zertifizierung und Fremdüberwachung sind mindestens fünf Jahre aufzubewahren. Sie sind von der Zertifizierungsstelle bzw. der Überwachungsstelle dem Deutschen Institut für Bautechnik und der zuständigen obersten Bauaufsichtsbehörde auf Verlangen vorzulegen.

### **3 Bestimmungen für Planung, Bemessung und Ausführung**

#### **3.1 Planung und Bemessung**

##### **3.1.1 Standsicherheit**

###### **3.1.1.1 Nachweisführung**

Der Nachweis der Standsicherheit des Genehmigungsgegenstandes der Bauart WDVS ist auf der Grundlage der charakteristischen Einwirkungen aus Wind gemäß Abschnitt 2.1.2.1 erbracht.

Der Nachweis des Abtrags der Lasten aus Eigengewicht und hygrothermischen Einwirkungen ist für das im Abschnitt 2.1.2 genannte WDVS bei einer Verarbeitung gemäß Abschnitt 3.2 erbracht.

###### **3.1.1.2 Fugenüberbrückung**

Das WDVS darf zur Überbrückung von Dehnungsfugen in den Außenwandflächen (z. B. der Fugen in den Außenwandflächen von Plattenbauten bei Verwendung von Dreischichtplatten) nur bei Fugenabständen bis 6,20 m angewendet werden; dabei müssen die Dämmstoffdicke mindestens 60 mm betragen und das WDVS aus dem Unterputz "VWS-Mörtel" (Schichtdicke ca. 4,0 mm), "Armiera Dur+" (Schichtdicke 4,0 – 6,0 mm) oder "AKR-Spachtel" (Schichtdicke 2,0 – 3,5 mm) mit dem Bewehrungsgewebe "Gittermatte" und den dünn-schichtigen Oberputzen ( $d_{\text{Oberputz}} \leq d_{\text{Unterputz}}$ ) nach Anlage 2.2 bestehen.

Die Rohdichte der EPS-Platten muss dabei  $\leq 20 \text{ kg/m}^3$  sein. Alle anderen, in diesem Bescheid allgemein bauaufsichtlich zugelassenen Komponenten dürfen zur Überbrückung von Dehnungsfugen nicht verwendet werden.

###### **3.1.2 Wärmeschutz und klimabedingter Feuchteschutz**

Es ist ein rechnerischer Nachweis des Wärmeschutzes für die Bauart WDVS zu führen. Für die dabei anzusetzenden Bemessungswerte des Dämmstoffs gelten die Bestimmungen des Abschnitts 2.1.2.3. Das Putzsystem darf vernachlässigt werden.

Die Minderung der Wärmedämmung durch die Wärmebrückenwirkung bei konstruktiv verwendeten Befestigungsmitteln muss dabei gemäß DIN EN ISO 6946 nicht berücksichtigt werden, wenn die Vergrößerung des Wärmedurchgangskoeffizienten nicht mehr als 3 % beträgt.

Für den Nachweis des klimabedingten Feuchteschutzes gilt DIN 4108-3. Für das WDVS sind die Angaben in Abschnitt 2.1.2.3 zu berücksichtigen.

Bei Detailplanungen sowie bei der Ausführung von Anschlüssen und Durchdringungen des WDVS ist auf die Verminderung von Wärmebrücken zu achten.



### 3.1.3 Schallschutz

Der Nachweis des Schallschutzes (Schutz gegen Außenlärm) ist für die Bauart WDVS nach DIN 4109-1<sup>4</sup> und DIN 4109-2<sup>5</sup> zu führen. Für den Nachweis des Schallschutzes ist das bewertete Schalldämm-Maß  $R_{w,WDVS}$  der Wandkonstruktion (Massivwand mit WDVS) nach folgender Gleichung zu ermitteln:

$$R_{w,WDVS} = R_{w,O} + \Delta R_{w,WDVS}$$

mit:  $R_{w,O}$  bewertetes Schalldämm-Maß der Massivwand ohne WDVS, ermittelt nach DIN 4109-32<sup>6</sup>

$\Delta R_{w,WDVS}$  bewertete Verbesserung der Luftschalldämmung, siehe Abschnitt 2.1.2.4

### 3.1.4 Brandschutz

Das WDVS "ALLFATHERM EPS" nach Anlagen 2.1 und 2.2 ist unter Beachtung der nachfolgenden Randbedingungen dort anwendbar, wo die bauaufsichtlichen Anforderungen für Außenwandbekleidungen schwerentflammbar bzw. normalentflammbar bestehen.

		WDVS	
		schwerentflammbar <sup>a)</sup>	normalentflammbar
Verklebung	Klebeschaum "Fixkleber"	ja <sup>b)c)</sup>	
	alle Klebemörtel	ja	
EPS-Platten	Dämmstoffdicke d [mm]	≤ 300 <sup>b)c)d)</sup>	300 < d ≤ 400 <sup>c)d)</sup>
		≤ 400	
Putzsystem	Dicke [mm] (Schlussbeschichtung und Unterputz)	gemäß Anlagen 2.1 und 2.2, aber ≥ 4	
Unterputze	"Carbon-Armierungsspachtel Rapid"	ja <sup>e)</sup>	nein
	alle anderen	ja	

- a) Die Ausführung des WDVS muss entsprechend den im Abschnitt 3.2.4.2 bestimmten Maßnahmen unter Beachtung der dort angegebenen Randbedingungen erfolgen.  
b) Bei Verwendung des Klebeschaums beträgt die Mindestdicke der EPS-Platte 40 mm.  
c) Bei zweilagigen EPS-Platten darf der Klebeschaum weder zur Verklebung der EPS-Platten untereinander noch zur Verklebung auf dem Untergrund verwendet werden.  
d) Bei Dämmstoffdicken über 100 mm muss die Ausführung des WDVS entsprechend der in Abschnitt 3.2.4.3 bestimmten Maßnahmen erfolgen.  
e) Die Verwendung des Klebeschaums "Fixkleber" ist ausgeschlossen.  
f) Bei zweilagigen EPS-Platten darf der Klebeschaum nicht zur Verklebung der EPS-Platten untereinander verwendet werden.

<sup>4</sup> DIN 4109-1:2018-01 Schallschutz im Hochbau – Teil 1: Mindestanforderungen  
<sup>5</sup> DIN 4109-2:2018-01 Schallschutz im Hochbau – Teil 2: Rechnerische Nachweise der Erfüllung der Anforderungen  
<sup>6</sup> DIN 4109-32:2016-07 Schallschutz im Hochbau – Teil 32: Daten für die rechnerischen Nachweise des Schallschutzes (Bauteilkatalog) – Massivbau

## **3.2 Ausführung**

### **3.2.1 Anforderungen an den Antragsteller und die ausführende Firma**

#### – Antragsteller

Der Antragsteller ist verpflichtet, die Besonderen Bestimmungen dieses Bescheides und alle Informationen über erforderliche weitere Einzelheiten zur einwandfreien Ausführung der Bauart den mit Planung, Bemessung und Ausführung des WDVS betrauten Personen zur Verfügung zu stellen.

#### – Ausführende Firma (Unternehmer)

Das Fachpersonal der ausführenden Firma hat sich über die Besonderen Bestimmungen dieses Bescheides sowie über alle für eine einwandfreie Ausführung der Bauart erforderlichen weiteren Einzelheiten beim Antragsteller zu informieren.

Die ausführende Firma hat gemäß Anlage 6 die Übereinstimmung der Bauart WDVS mit der in diesem Bescheid geregelten allgemeinen Bauartgenehmigung zu erklären. Diese Erklärung ist dem Bauherrn zu überreichen.

### **3.2.2 Allgemeines**

Für das WDVS dürfen nur die im Abschnitt 2.1.1 und in den Anlagen 2.1 und 2.2 genannten Komponenten und deren Kombination gemäß den folgenden Bestimmungen sowie unter Berücksichtigung der Vorgaben aus Planung und Bemessung (siehe Abschnitt 3.1) verwendet und ausgeführt werden.

Bei der Verarbeitung und Erhärtung dürfen keine Temperaturen unter +5 °C auftreten; geringere Temperaturen bis zum Gefrierpunkt sind möglich, sofern die Verarbeitungsrichtlinien des Antragstellers dies gestatten.

### **3.2.3 Klebemörtel und Klebeschaum**

Die Klebemörtel sind ggf. nach den Vorgaben des Antragstellers unter Beachtung der Technischen Informationen zum jeweiligen Klebemörtel zu mischen. Der Klebeschaum ist verarbeitungsfertig. Die Klebemörtel oder der Klebeschaum sind mit einer Auftragsmenge nach Anlage 2.1 aufzubringen.

### **3.2.4 Anbringen der Dämmplatten**

#### **3.2.4.1 Allgemeines**

Beschädigte Dämmplatten dürfen nicht eingebaut werden.

Die Dämmplatten sind durch geeignete Maßnahmen vor Feuchtigkeitsaufnahme zu schützen, insbesondere bei Lagerung auf der Baustelle und vor dem Aufbringen des Putzsystems.

#### **3.2.4.2 Konstruktive Brandschutzmaßnahmen**

##### **3.2.4.2.1 Dämmplatten mit Dicken bis einschließlich 300 mm**

Für schwerentflammbare WDVS mit bis zu 300 mm dicken EPS-Platten müssen folgende konstruktiven Maßnahmen gegen eine Brandeinwirkung von außen ausgeführt werden (siehe Anlage 4):

1. ein Brandriegel an der Unterkante des WDVS bzw. maximal 90 cm über Geländeoberkante oder genutzten angrenzenden horizontalen Gebäudeteilen (z. B. Parkdächer u. a.)
2. ein Brandriegel in Höhe der Decke des 1. Geschosses über Geländeoberkante oder angrenzenden horizontalen Gebäudeteilen nach Nr. 1, jedoch zu dem darunter angeordneten Brandriegel mit einem Achsabstand von nicht mehr als 3 m. Bei größeren Abständen sind zusätzliche Brandriegel einzubauen.
3. ein Brandriegel in Höhe der Decke des 3. Geschosses über Geländeoberkante oder angrenzender horizontaler Gebäudeteile nach Nr. 1, jedoch zu dem darunter angeordneten Brandriegel mit einem Achsabstand von nicht mehr als 8 m. Bei größeren Abständen sind zusätzliche Brandriegel einzubauen.
4. weitere Brandriegel an Übergängen der Außenwand zu horizontalen Flächen (z. B. Durchgänge, -fahrten, Arkaden), soweit diese in dem durch einen Brand von außen beanspruchten Bereich des 1. bis 3. Geschosses liegen.

Die Brandriegel müssen folgende Anforderungen erfüllen:

- Höhe  $\geq 200$  mm
- nichtbrennbar, formstabil bis  $1000$  °C
- Rohdichte<sup>7</sup>  $\geq 60$  kg/m<sup>3</sup> bis  $90$  kg/m<sup>3</sup> und Querkzugfestigkeit<sup>8</sup>  $\geq 80$  kPa  
oder
- Rohdichte<sup>7</sup>  $\geq 90$  kg/m<sup>3</sup> und Querkzugfestigkeit<sup>8</sup>  $\geq 5$  kPa
- mit dem Klebemörtel "Multimörtel", "VWS-Mörtel", "VWS-Mörtel Rapid" oder "ArmieraDur+"  
vollflächig angeklebt  
und
- zusätzlich mit WDVS-Dübeln angedübelt
- konstruktive Verdübelung mit zugelassenen WDVS-Dübeln, bestehend aus Dübelteller  
und Hülse aus Kunststoff sowie Spreizelement aus Stahl, Durchmesser des Dübeltellers  
 $\geq 60$  mm, Rand- und Zwischenabstände der Dübel: mindestens  $10$  cm nach oben und un-  
ten, maximal  $20$  cm zu den seitlichen Rändern eines Brandriegel-Streifenelements sowie  
maximal  $40$  cm zum benachbarten Dübel
- Brandriegel sind durch vollflächige Verklebung und Verdübelung derart am Untergrund zu  
befestigen, dass die auftretenden Einwirkungen aus Wind sicher abgeleitet werden  
können. Die Haftzugfestigkeit zwischen Klebemörtel und Brandriegel bzw. zwischen Putz-  
schicht und Brandriegel muss mindestens der geforderten Querkzugfestigkeit des Brand-  
riegels entsprechen.

Weiterhin ist ein Brandriegel (wie vorstehend beschrieben) maximal  $1,0$  m unterhalb von an-  
grenzenden brennbaren Bauprodukten (z. B. am oberen Abschluss des WDVS unterhalb  
eines Daches) in der Dämmebene des WDVS anzuordnen. Dieser Brandriegel ist mit einem  
Klebemörtel vollflächig anzukleben und – wenn der Brandriegel eine Querkzugfestigkeit<sup>8</sup> von  
<  $80$  kPa aufweist – zusätzlich mit zugelassenen WDVS-Dübeln standsicher zu befestigen.

Die für schwerentflammbare WDVS in Abschnitt 3.2.4.3 vorgeschriebenen Maßnahmen im  
Bereich von Außenwandöffnungen müssen erst oberhalb des Brandriegels nach Nr. 3 aus-  
geführt werden.

Das applizierte WDVS muss von der Unterkante des WDVS bis mindestens zur Höhe des  
Brandriegels nach Nr. 3 folgende Anforderungen erfüllen:

- Mindestdicke des Putzsystems (Schlussbeschichtung und Unterputz) von  $4$  mm
- an Gebäudeinnenecken sind in den bewehrten Unterputz Eckwinkel aus Glasfasergewebe  
mit einem Flächengewicht von mindestens  $280$  g/m<sup>2</sup> und einer Reißfestigkeit im Anliefe-  
rungszustand von größer als  $2,3$  kN/5 cm einzuarbeiten
- Verwendung von EPS-Platten mit einer Rohdichte von max.  $25$  kg/m<sup>3</sup>
- Verwendung eines Bewehrungsgewebes mit einem Flächengewicht von mindestens  
 $150$  g/m<sup>2</sup>

#### 3.2.4.2.2 Dämmplatten mit Dicken über $300$ mm bis $400$ mm

Bei schwerentflammbaren WDVS mit mehr als  $300$  mm bis maximal  $400$  mm dicken EPS-  
Platten müssen folgende Maßnahmen gegen eine Brandeinwirkung von außen ausgeführt  
werden (siehe Anlage 5):

1. Ausführung einer nichtbrennbaren Außenwandbekleidung oberhalb eines maximal  $90$  cm  
hohen Spritzwassersockels (beliebiger Ausführung) über Geländeoberkante oder ge-  
nutzten angrenzenden horizontalen Gebäudeteilen (z. B. Parkdächer u. a.) bis zur Höhe  
der Decke über dem 2. Geschoss, jedoch auf mindestens  $6$  m Höhe
2. ein Brandriegel an der Unterkante des WDVS mit EPS-Platten

<sup>7</sup> Rohdichte nach DIN EN 1602, Mindestwert für jeden Einzelmesswert

<sup>8</sup> Querkzugfestigkeit nach DIN EN 1607, Mittelwert, Einzelmesswerte dürfen den Mittelwert um max.  $15$  % unter-  
schreiten

3. ein Brandriegel in Höhe der Decke über dem 3. Geschoss über Geländeoberkante oder angrenzenden horizontalen Gebäudeteilen nach Nr. 1, jedoch zu dem darunter angeordneten Brandriegel mit einem Achsabstand von nicht mehr als 3 m. Bei größeren Abständen sind zusätzliche Brandriegel einzubauen.
4. weitere Brandriegel an Übergängen der Außenwand zu horizontalen Flächen (z. B. Durchgänge, -fahrten, Arkaden), soweit diese in dem durch einen Brand von außen beanspruchten Bereich des 1. bis 3. Geschosses liegen

Auf den Brandriegel nach Nr. 2 kann verzichtet werden, wenn bis in Höhe der Decke über dem 2. Geschoss jedoch auf mindestens 6 m Höhe ein nichtbrennbares WDVS mit einem nichtbrennbaren Mineralwolle-Dämmstoff in gleicher Dicke wie die darüber anschließende EPS-Dämmstoffschicht ausgeführt wird und die bewehrte Unterputzschicht ohne Versprung von dem Bereich des nichtbrennbaren WDVS in den darüber liegenden Bereich des EPS-WDVS übergeht.

Die Brandriegel müssen folgende Anforderungen erfüllen:

- Höhe  $\geq 200$  mm
- nichtbrennbar, formstabil bis  $1000$  °C
- Rohdichte<sup>7</sup>  $\geq 60$  kg/m<sup>3</sup> bis  $90$  kg/m<sup>3</sup> und Querkzugfestigkeit<sup>8</sup>  $\geq 80$  kPa  
oder
- Rohdichte<sup>7</sup>  $\geq 90$  kg/m<sup>3</sup> und Querkzugfestigkeit<sup>8</sup>  $\geq 5$  kPa
- mit dem Klebemörtel "Multimörtel", "VWS-Mörtel", "VWS-Mörtel Rapid" oder "ArmieraDur+" vollflächig angeklebt  
und
- zusätzlich mit WDVS-Dübeln angedübelt
- konstruktive Verdübelung mit zugelassenen WDVS-Dübeln, bestehend aus Dübelteller und Hülse aus Kunststoff sowie Spreizelement aus Stahl, Durchmesser des Dübeltellers  $\geq 60$  mm, Rand- und Zwischenabstände der Dübel: mindestens 10 cm nach oben und unten, maximal 20 cm zu den seitlichen Rändern eines Brandriegel-Streifenelements sowie maximal 40 cm zum benachbarten Dübel
- Brandriegel sind durch vollflächige Verklebung und Verdübelung derart am Untergrund zu befestigen, dass die auftretenden Einwirkungen aus Wind sicher abgeleitet werden können. Die Haftzugfestigkeit zwischen Klebemörtel und Brandriegel bzw. zwischen Putzschicht und Brandriegel muss mindestens der geforderten Querkzugfestigkeit des Brandriegels entsprechen.

Weiterhin ist ein Brandriegel (wie vorstehend beschrieben) maximal 1,0 m unterhalb von angrenzenden brennbaren Bauprodukten (z. B. am oberen Abschluss des WDVS unterhalb eines Daches) in der Dämmebene des WDVS anzuordnen. Dieser Brandriegel ist mit einem Klebemörtel vollflächig anzukleben und – wenn der Brandriegel eine Querkzugfestigkeit<sup>8</sup> von  $< 80$  kPa aufweist – zusätzlich mit zugelassenen WDVS-Dübeln standsicher zu befestigen.

Die für schwerentflammbare WDVS mit mehr als 300 mm bis maximal 400 mm dicken EPS-Platten in Abschnitt 3.2.4.3 vorgeschriebenen Maßnahmen im Bereich von Außenwandöffnungen müssen erst oberhalb des Brandriegels nach Nr. 3 ausgeführt werden.

Das applizierte WDVS mit EPS-Platten muss von der Unterkante des WDVS bis mindestens zur Höhe des Brandriegels nach Nr. 3 folgende Anforderungen erfüllen:

- Mindestdicke des Putzsystems (Schlussbeschichtung und Unterputz) von 4 mm
- an Gebäudeinnenecken sind in den bewehrten Unterputz Eckwinkel aus Glasfasergewebe mit einem Flächengewicht von mindestens  $280$  g/m<sup>2</sup> und einer Reißfestigkeit im Anlieferungszustand von größer als  $2,3$  kN/5 cm einzuarbeiten

- Verwendung von EPS-Platten mit einer Rohdichte max.  $25 \text{ kg/m}^3$
- Verwendung eines Bewehrungsgewebes mit einem Flächengewicht von mindestens  $150 \text{ g/m}^2$

### 3.2.4.3 Stürze und Laibungen

Schwerentflammbare WDVS mit EPS-Platten mit Dicken über 100 mm bis 400 mm müssen aus Brandschutzgründen oberhalb des Brandriegels Nr. 3 nach Abschnitt 3.2.4.2 wie folgt ausgeführt werden:

- a) Oberhalb jeder Öffnung im Bereich der Stürze ist ein mindestens 300 mm seitlich überstehender Brandriegel (links und rechts der Öffnung) vollflächig anzukleben; im Kantenbereich ist das Bewehrungsgewebe zusätzlich mit Gewebeeckwinkeln zu verstärken. Werden hierbei auch Laibungen gedämmt, ist für die Dämmung der horizontalen Laibung im Sturzbereich ebenfalls dieser Brandriegel einzubauen. Der Einbau der Fenster hat in der Regelausführung (bündig mit oder hinter der Rohbaukante) zu erfolgen.
- b) Beim Einbau von Rollläden oder Jalousien unmittelbar oberhalb von Öffnungen bzw. bei der Montage von Fenstern in der Dämmebene sind diese dreiseitig – oberhalb und an beiden Seiten – von einem mindestens 200 mm hohen bzw. breiten Brandriegel – wie unter a) beschrieben – zu umschließen. Bei Dämmstoffdicken bis einschließlich 300 mm kann der Einbau der Fenster in Dämmstoffebene erfolgen, bei Dämmstoffdicken über 300 mm bis 400 mm hat der Einbau der Fenster in der Regelausführung (bündig mit oder hinter der Rohbaukante) zu erfolgen.
- c) Die Ausführung nach a) und b) darf bei Dämmstoffdicken über 100 mm bis 300 mm entfallen, wenn mindestens in jedem 2. Geschoss ein horizontal um das Gebäude umlaufender Brandriegel angeordnet wird. Der Brandriegel muss vollflächig angeklebt werden. Der Brandriegel ist so anzuordnen, dass ein maximaler Abstand von 0,5 m zwischen Unterkante Sturz und Unterkante Brandriegel eingehalten wird. In unmittelbar über Öffnungen befindlichen Kantenbereichen ist das Bewehrungsgewebe zusätzlich mit Gewebeeckwinkeln zu verstärken. Der Einbau der Fenster darf sowohl in der Regelausführung (bündig mit oder hinter der Rohbaukante) als auch in der Dämmstoffebene erfolgen.

Die Brandriegel nach a) bis c) müssen folgende Anforderungen erfüllen:

- Höhe  $\geq 200 \text{ mm}$ ,
  - nichtbrennbar, formstabil bis  $1000 \text{ }^\circ\text{C}$ ,
  - Rohdichte<sup>7</sup>  $\geq 60 \text{ kg/m}^3$  bis  $90 \text{ kg/m}^3$  und Querkzugfestigkeit<sup>8</sup>  $\geq 80 \text{ kPa}$   
oder
  - Rohdichte<sup>7</sup>  $\geq 90 \text{ kg/m}^3$  und Querkzugfestigkeit<sup>8</sup>  $\geq 5 \text{ kPa}$ ,
  - mit dem Klebemörtel "Multimörtel", "VWS-Mörtel", "VWS-Mörtel Rapid" oder "ArmieraDur+" vollflächig angeklebt,
  - Brandriegel sind durch vollflächige Verklebung derart am Untergrund zu befestigen, dass die auftretenden Einwirkungen aus Wind sicher abgeleitet werden können. Die Haftzugfestigkeit zwischen Klebemörtel und Brandriegel bzw. zwischen Putzschicht und Brandriegel muss mindestens der geforderten Querkzugfestigkeit des Brandriegels entsprechen.
- d) Alternativ für den Brandriegel nach c) darf bei EPS-Platten mit Dicken über 100 mm bis 300 mm, die mit dem Klebemörtel "Multimörtel", "VWS-Mörtel", "VWS-Mörtel Rapid" oder "ArmieraDur+" vollflächig angeklebt am Untergrund befestigt sind, auch das Produkt "purenotherm® WDVS (puren-PIR NE)" (Dämmplatten aus Polyurethan, Rohdichte  $30 - 37 \text{ kg/m}^3$ ) als Brandriegel verwendet werden, wenn ein mineralischer Unterputz entsprechend Anlage 3 mit einer Nassauftragsmenge von mindestens  $3 \text{ kg/m}^2$  ausgeführt wird. Dieser Brandriegel muss mindestens 250 mm hoch sein und vollflächig angeklebt werden. Die Anordnung des Dämmstreifens und der Gewebeeckwinkel muss wie bei dem o. g. Brandriegel nach c) erfolgen. Der Einbau der Fenster darf sowohl in der

Regelausführung (bündig mit oder hinter der Rohbaukante) als auch in der Dämmstoffebene erfolgen.

#### 3.2.4.4 Überbrückung von Brandwänden

Vertikale Brandwände zwischen Gebäuden bzw. Gebäudeteilen, die in gleicher Fassadenflucht oder in einem Winkel von  $\geq 180^\circ$  (gemessen auf der Gebäudeaußenseite) aneinander anschließen, müssen mit einem lotrechten Brandriegel überbrückt werden. Dieser Brandriegel muss folgende Anforderungen erfüllen:

- Breite  $\geq 200$  mm
- nichtbrennbar, formstabil bis  $1000^\circ\text{C}$
- Rohdichte<sup>7</sup>  $\geq 60$  kg/m<sup>3</sup> bis  $90$  kg/m<sup>3</sup> und Querkzugfestigkeit<sup>8</sup>  $\geq 80$  kPa oder
- Rohdichte<sup>7</sup>  $\geq 90$  kg/m<sup>3</sup> und Querkzugfestigkeit<sup>8</sup>  $\geq 5$  kPa
- mit dem Klebemörtel "Multimörtel", "VWS-Mörtel", "VWS-Mörtel Rapid" oder "ArmieraDur+" vollflächig angeklebt
- Brandriegel sind durch vollflächige Verklebung und ggf. Verdübelung derart am Untergrund zu befestigen, dass die auftretenden Einwirkungen aus Wind sicher abgeleitet werden können. Die Haftzugfestigkeit zwischen Klebemörtel und Brandriegel bzw. zwischen Putzschicht und Brandriegel muss mindestens der geforderten Querkzugfestigkeit des Brandriegels entsprechen.

Der Brandriegel ist mittig über der Brandwand anzuordnen. In unmittelbaren an Öffnungen befindlichen Kantenbereichen ist das Bewehrungsgewebe zusätzlich mit Gewebeeckwinkeln zu verstärken.

Die Gesamtputzdicke (Schlussbeschichtung und Unterputz) muss mindestens 4 mm betragen.

Die Verwendung des vertikalen Brandriegels im Bereich von Brandwänden an verspringenden oder abgewinkelten ( $< 180^\circ$ ) Gebäudefluchten ist nicht zulässig.

#### 3.2.4.5 Verklebung

Stark saugende oder sandende Untergründe müssen mit einer Grundierung nach Abschnitt 2.1.1.1 verfestigt werden.

Die Dämmplatten sind mit einem Klebemörtel nach Abschnitt 2.1.1.2 entweder mittels eines Zahnpachtels vollflächig zu beschichten oder durch Auftragen einer umlaufenden Wulst am Plattenrand und Klebepunkten in der Mitte so zu versehen, dass eine Verklebung von mindestens 40 % der Fläche erreicht wird.

Insbesondere bei Dämmstoffdicken über 200 mm ist bei der Verarbeitung darauf zu achten, dass Zwängungspunkte Bewegungsmöglichkeit haben; im Rand- und Kantenbereich ist auf eine ausreichende Befestigung zu achten (z. B. sind passende Formeckteile zu verwenden).

Der Klebemörtel darf auch vollflächig oder wulstförmig auf den Untergrund aufgetragen werden. Bei wulstförmigem Klebemörtelauftrag müssen mindestens 60 % der Fläche durch Mörtelstreifen bedeckt sein, der Abstand der Kleberwülste darf 10 cm nicht überschreiten. Bei vollflächigem Klebemörtelauftrag ist unmittelbar vor dem Ansetzen der Dämmplatten der Klebemörtel mit einer Zahntraufel aufzukämmen. Die Dämmplatten sind unverzüglich, spätestens nach 10 Minuten, in das frische Klebemörtelbett einzudrücken, einzuschwimmen und anzupressen.

Bei Verwendung des Klebeschaums "Fixkleber" sind die Dämmplatten nach Abschnitt 2.1.1.3 durch Auftragen eines umlaufenden randnahen Wulstes und mit einem eingeschlossenen Wulst in M- oder W-Form so zu versehen, dass eine Verklebung von mindestens 40 % der Fläche erreicht wird. Der Klebeschaumauftrag erfolgt mit einer Pistole.

Bei Verwendung des Klebeschaums "Fixkleber" in Verbindung mit Dämmplatten ohne Nut- und Feder-Profilierung ist sicherzustellen, dass durch eine sorgfältige Nachjustierung der angeklebten EPS-Platten eine unzuträgliche Nachexpansion des noch nicht abgeordneten Klebeschaums verhindert wird.

Die Dämmplatten dürfen auch in zwei Lagen aufgebracht werden, wobei die Dicke der einzelnen Dämmplatten mindestens 60 mm betragen muss. Beide Dämmstofflagen müssen dabei aus dem gleichen EPS-Dämmstoff bestehen, Mischsysteme sind nicht zulässig. Die Einzelplatten sind im Verband auszuführen und mit dem Klebemörtel "Multimörtel", "VWS-Mörtel", "VWS-Mörtel Rapid" oder "ArmieraDur+" zu verkleben. Der Klebemörtel muss dabei vollflächig auf die Dämmplatten aufgetragen werden.

Die Dämmplatten sind passgenau im Verband anzukleben. Zwischen den Platten dürfen keine offenen Fugen entstehen. Unvermeidbare Fehlstellen und Spalten müssen mit gleichwertigen Dämmstoffen geschlossen werden. Das Schließen von Fehlstellen und Spalten bis maximal 5 mm Breite mit Fugenschäum<sup>9</sup> ist zulässig.

Zur Vermeidung von Wärmebrücken dürfen die Kanten nicht bestrichen oder verschmutzt werden. In die Fugen darf kein Klebemörtel gelangen.

Die Platten dürfen zusätzlich zur Fixierung mit mechanischen Hilfen (z. B. Dübel) gehalten werden.

### 3.2.5 Ausführen des Unterputzes und der Schlussbeschichtung

Nach dem Erhärten des Klebemörtels bzw. des Klebeschaums sind die Dämmplatten außen mit einem Unterputz nach Abschnitt 2.1.1.5 in einer Dicke nach Anlage 2.1 zu beschichten. Das Bewehrungsgewebe "Gittermatte" ist bei Unterputzdicken bis 4 mm mittig und bei Unterputzdicken über 4 mm in die obere Hälfte einzuarbeiten. Stöße des Gewebes sind ca. 10 cm zu überlappen.

Vor Aufbringen der Schlussbeschichtung darf der Unterputz mit einem Haftvermittler nach Abschnitt 2.1.1.6 versehen werden. Die Verträglichkeit des Haftvermittlers zwischen Unterputz und Schlussbeschichtung ist der Anlage 3 zu entnehmen.

Nach dem Erhärten des Unterputzes und ggf. des Haftvermittlers ist die Schlussbeschichtung nach Abschnitt 2.1.1.7 nach den Vorgaben des Antragstellers anzurühren und in einer Schichtdicke nach Anlage 2.2 dieses Bescheides aufzubringen.

Bei Dämmstoffdicken über 200 mm darf die Gesamtauftragsmenge (nass) von Unterputz und Schlussbeschichtung maximal 22 kg/m<sup>2</sup> betragen.

Die Angaben zu den brandschutztechnisch erforderlichen Mindestputzdicken in den Abschnitten 3.1.4, 3.2.4.2 und 3.2.4.4 sind zu beachten.

### 3.2.6 Dehnungs- und Anschlussfugen

Bei der Überbrückung von Dehnungsfugen in Außenwandflächen sind die Vorgaben aus Planung und Bemessung zu beachten (siehe Abschnitt 3.1.1.2).

Dehnungsfugen zwischen Gebäudeteilen müssen mit Dehnungsprofilen im WDVS berücksichtigt werden. Anschlussfugen an bestehende Bauteile sind schlagregensicher zu schließen.

### 3.2.7 Weitere Hinweise

Als unterer Abschluss des WDVS muss ein Sockelprofil befestigt werden, sofern nicht ein vorspringender Sockel oder ein Übergang zu einer Sockeldämmung vorliegt. Die Anwendung im Spritzwasserbereich (H ca. 300 mm) bedarf besonderer Maßnahmen, die nicht Gegenstand dieses Bescheides sind.

Die Fensterbänke müssen schlagregensicher, z. B. mit Hilfe von eingeputzten U-Profilen, ohne Behinderung der Dehnung eingepasst werden.

<sup>9</sup> Bei Ausführung einer schwerentflammaren Außenwandbekleidung muss ein bauaufsichtlicher Verwendbarkeitsnachweis der Schwerentflammbarkeit (B1 nach DIN 4102-1) des Fugenschäume bei Verwendung zwischen massiv mineralischen oder metallischen Baustoffen vorliegen. Bei Ausführung einer normalentflammaren Außenwandbekleidung ist ein mindestens normalentflammbarer Fugenschäum zu verwenden.

Der obere Abschluss des WDVS muss gegen Witterungseinflüsse abgedeckt werden.

In Bereichen, in denen mit erhöhter mechanischer Belastung zu rechnen ist, können besondere Maßnahmen erforderlich sein.

Abweichende Ausführungen des WDVS von den Vorgaben dieser allgemeinen bauaufsichtlichen Zulassung/allgemeinen Bauartgenehmigung sind im Einzelfall zu beurteilen und bedürfen ggf. zusätzlicher Nachweise.

#### **4 Bestimmungen für Nutzung, Unterhalt und Wartung**

Das Putzsystem muss für die vollständige Erhaltung der Leistungseigenschaften des WDVS instandgehalten werden. Die Instandhaltung schließt mindestens ein:

- Sichtkontrolle des WDVS
- Reparaturen von unfallbedingten, örtlich begrenzten Beschädigungen
- die Instandhaltung mit Komponenten, die mit dem WDVS übereinstimmen (möglicherweise nach dem Reinigen oder entsprechender Vorbehandlung)

Erforderliche Reparaturen sind durchzuführen, sobald die Notwendigkeit erkannt worden ist.

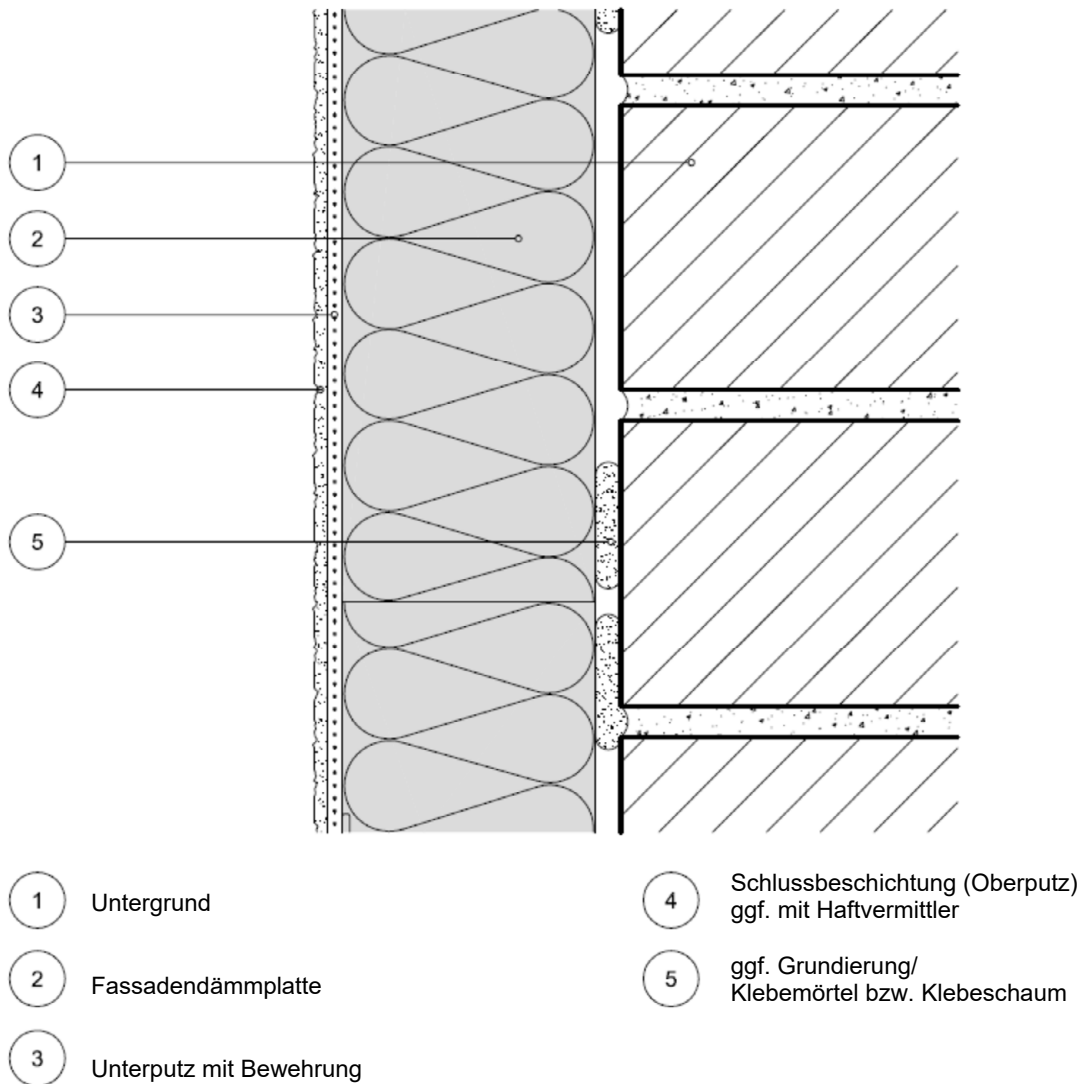
Anja Rogsch  
Referatsleiterin

Beglaubigt  
Ruppert



Zeichnerische Darstellung des WDVS  
"ALLFATHERM EPS"

Anlage 1



Aufbau des WDVS  
"ALLFAtherm EPS"

Anlage 2.1

Schicht	Auftragsmenge (nass) [kg/m <sup>2</sup> ]	Dicke [mm]
<b>Grundierungen:</b>		
Tiefgrund W LEF	0,10 – 0,25	–
Tiefgrund LKF	0,10 – 0,25	–
Kieselit-Grundiermittel	0,05 – 0,13	–
Kieselit-Grundierfarbe	0,15 – 0,25	–
Grundierfarbe WP	0,15 – 0,25	–
Miropan-Grundierfarbe	0,15 – 0,25	–
<b>Klebemörtel:</b>		
VWS-Mörtel	3,5 – 6,0	Wulst-Punkt oder Kammbett, ggf. teilflächige Verklebung
Multimörtel	3,5 – 5,0	
VWS-Mörtel Rapid	3,0 – 5,0	
Baukleber	3,5 – 6,5	
ArmieraDur+	3,0 – 4,5	
Carbon-Armierungsspachtel Flex	2,5 – 3,5	
Carbon-Armierungsspachtel Rapid	2,8 – 4,0	
AKR-Spachtel	2,0 – 4,0	
<b>Klebeschäum:</b>		Randwulst mit Wulst in M- oder W-Form
Fixkleber	0,10 – 0,25	
<b>Dämmstoff:</b>		
EPS-Platten nach Abschnitt 2.1.1.3	–	≤ 400
<b>Unterputze:</b>		
VWS-Mörtel	4,5 – 7,5	3,0 – 5,0
VWS-Mörtel Rapid	3,5 – 6,0	3,0 – 5,0
Multimörtel	4,5 – 10,0	3,0 – 7,0
ArmieraDur+	3,6 – 9,9	4,0 – 11,0
Carbon-Armierungsspachtel Flex	2,0 – 5,0	2,0 – 5,0
Carbon-Armierungsspachtel Rapid	2,7 – 7,2	2,0 – 5,0
AKR-Spachtel	2,0 – 5,2	2,0 – 5,0
<b>Bewehrung:</b>		
Gittermatte	ca. 0,160	–
<b>Haftvermittler:</b>		
Kieselit-Grundierfarbe	0,15 – 0,25 l/m <sup>2</sup>	–
Grundierfarbe WP	0,15 – 0,25 l/m <sup>2</sup>	–
Miropan-Grundierfarbe	0,15 – 0,25 l/m <sup>2</sup>	–

Aufbau der WDVS  
"ALLFAtherm EPS"

Anlage 2.2

Schicht	Auftragsmenge (nass) [kg/m <sup>2</sup> ]	Dicke [mm]
<b>Schlussbeschichtungen (Oberputze):</b>		
– verwendbar auf den Unterputzen "VWS-Mörtel", "VWS-Mörtel Rapid", "Multimörtel", "ArmieraDur+":		
Mineralputz R	2,5 – 3,5	2,0 – 4,0
Mineralputz K	2,0 – 5,0	1,0 – 5,0
Multimörtel	3,0 – 4,5	2,0 – 3,0
Leichtputz R	1,8 – 4,5	1,5 – 5,0
Leichtputz K	2,0 – 4,4	1,0 – 5,0
Feinspachtel	4,0 – 6,0	2,0 – 3,0
Kieselit-Kratzputz	2,4 – 3,7	1,5 – 3,0
Kieselit-Reibeputz	2,4 – 3,7	1,5 – 3,0
Kieselit-Modellierputz	1,3 – 6,5	1,0 – 5,0
– verwendbar auf allen Unterputzen:		
Miropan-Kratzputz	2,5 – 4,1	1,5 – 3,0
Miropan-Reibeputz	2,5 – 4,1	1,5 – 3,0
Orbit-Kratzputz	2,7 – 4,3	1,5 – 3,0
Miropan-Feinputz	3,0 – 6,0	2,0 – 4,0

Die Bestimmungen des Abschnitts 3 sind zu beachten.

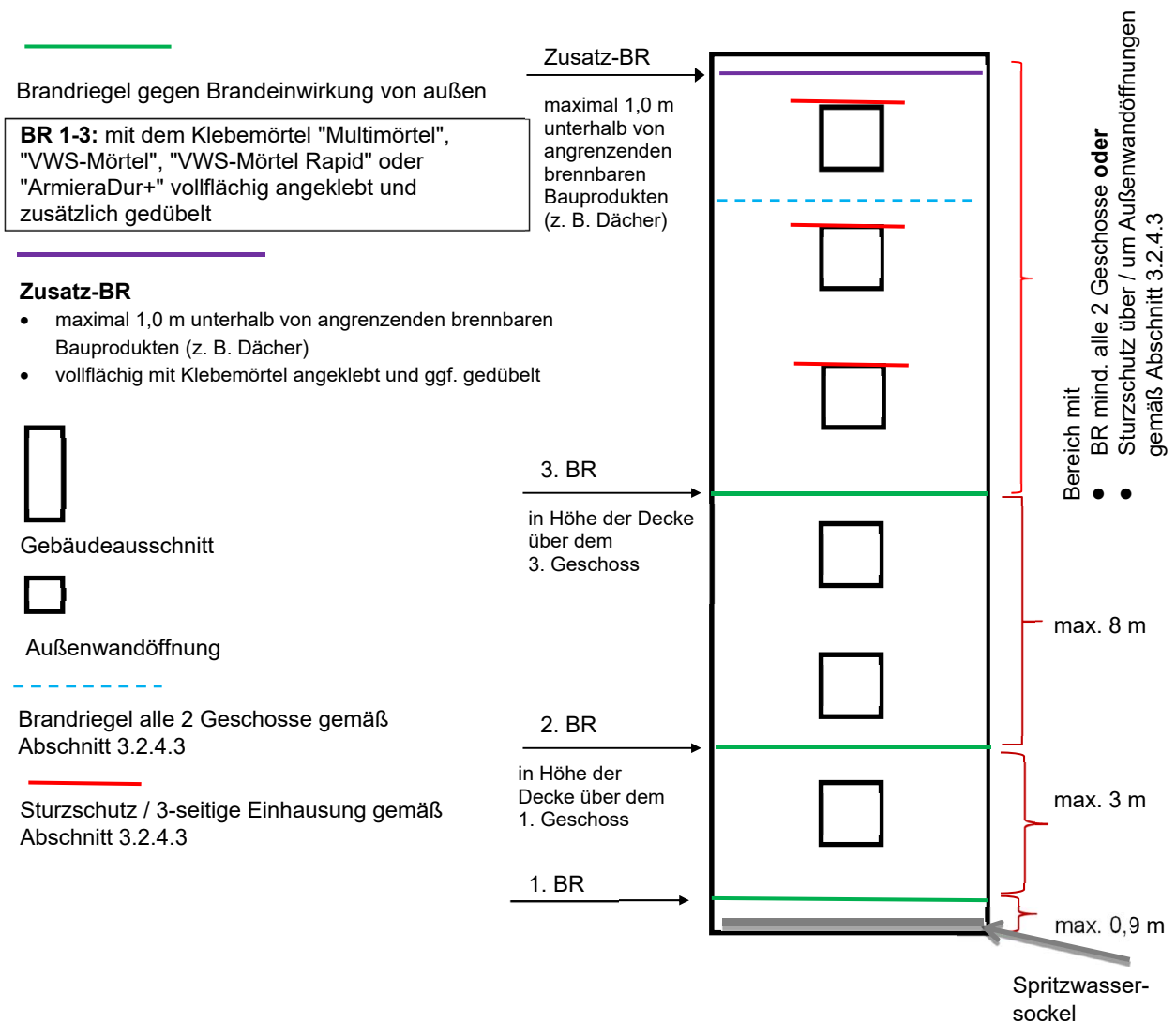
Oberflächenausführung/Anforderungen

Anlage 3

Bezeichnung	Eingruppierung nach Bindemittel	w <sup>1)</sup>	s <sub>d</sub> <sup>2)</sup>
<b>1. Unterputze</b>			
VWS-Mörtel	mineralisch	0,02 <sup>3</sup>	0,09 <sup>4</sup>
Multimörtel	mineralisch	0,37 <sup>1</sup>	0,09 <sup>2</sup>
VWS-Mörtel Rapid	mineralisch	0,01 <sup>3</sup>	0,11 <sup>2</sup>
ArmieraDur+	mineralisch	0,19 <sup>3</sup>	0,10 <sup>4</sup>
Carbon-Armierungsspachtel Flex	organisch	0,06	0,09
Carbon-Armierungsspachtel Rapid	organisch	0,05	0,11
AKR-Spachtel	organisch	0,02	0,24
<b>2.1 Schlussbeschichtungen ggf. mit Haftvermittler "Grundierfarbe WP" oder "Miropan-Grundierfarbe"</b>			
Orbit-Kratzputz	organisch	0,08	0,17
Miropan-Kratzputz	organisch	0,15	0,16
Miropan-Reibeputz	organisch	0,03	0,27
Miropan-Feinputz	organisch	0,16	0,22
<b>2.2 ggf. mit Haftvermittler "Kieselit-Grundierfarbe"</b>			
Leichtputz R	mineralisch	0,09 <sup>3</sup>	0,07 <sup>4</sup>
Leichtputz K	mineralisch	0,46 <sup>3</sup>	0,05 <sup>4</sup>
Mineralputz R	mineralisch	0,02 <sup>3</sup>	0,05 <sup>4</sup>
Mineralputz K	mineralisch	0,16 <sup>3</sup>	0,06 <sup>4</sup>
Multimörtel	mineralisch	0,37 <sup>1</sup>	0,09 <sup>2</sup>
Feinspachtel	mineralisch	0,05 <sup>3</sup>	0,04 <sup>4</sup>
Kieselit-Modellierputz	mineralisch	0,07 <sup>3</sup>	0,06 <sup>4</sup>
Kieselit-Kratzputz	silikatisch	0,07	0,04
Kieselit-Reibeputz	silikatisch	0,09	0,04
*) Physikalische Größen, Begriffe: w Wasserdurchlässigkeit nach DIN EN 1062-3 [kg/(m <sup>2</sup> √h)] s <sub>d</sub> wasserdampfdiffusionsäquivalente Luftschichtdicke nach DIN EN ISO 7783 [m] <sup>1</sup> w <sub>24h</sub> kapillare Wasseraufnahme nach ETAG 004:2013, Abschnitt 5.1.3.1 [kg/m <sup>2</sup> ] <sup>2</sup> s <sub>d</sub> wasserdampfdiffusionsäquivalente Luftschichtdicke nach ETAG 004:2013, Abschnitt 5.1.3.4 [m] <sup>3</sup> w kapillare Wasseraufnahme nach DIN EN 1015-18 [kg/(m <sup>2</sup> √min)] <sup>4</sup> s <sub>d</sub> wasserdampfdiffusionsäquivalente Luftschichtdicke nach DIN EN 1015-19 [m]			

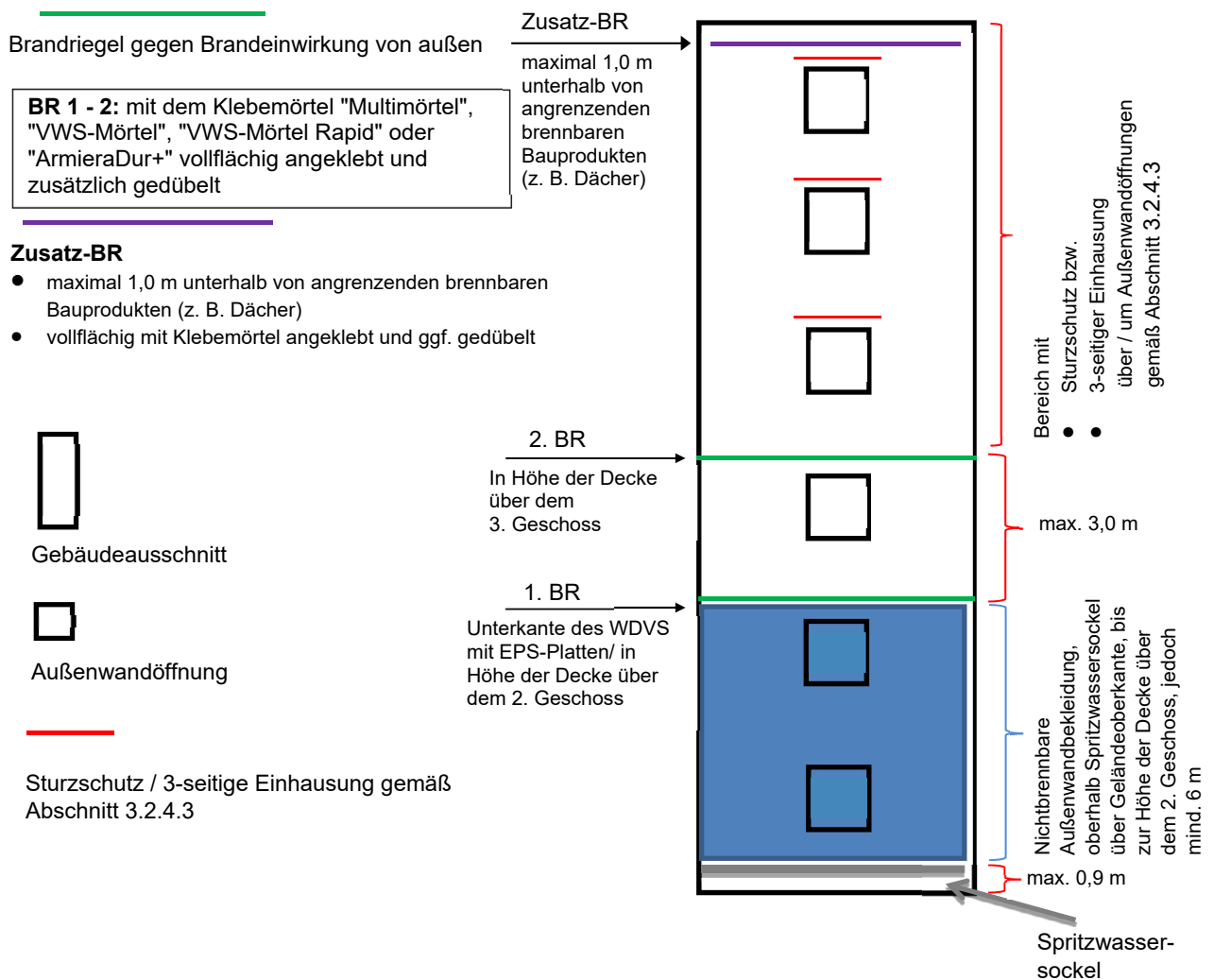
**Konstruktive Brandschutzmaßnahmen  
gemäß Abschnitt 3.2.4.2.1 bis max. 300 mm**

**Anlage 4**



**Konstruktive Brandschutzmaßnahmen  
gemäß Abschnitt 3.2.4.2.2 über 300 mm bis max. 400 mm**

**Anlage 5**



## Erklärung für die Bauart "WDVS"

## Anlage 6

Diese Erklärung ist eine Übereinstimmungsbestätigung im Sinne des § 16a (5) MBO. Diese Erklärung ist nach Fertigstellung des WDVS vom Unternehmer (Fachpersonal der ausführenden Firma\*) auszufüllen und dem Bauherrn (Auftraggeber) zu übergeben. Als zusätzliche Information über die verarbeiteten Komponenten können zusätzlich zum Dämmstoff auch von weiteren Komponenten der Beipackzettel/ Kennzeichnung dieser Erklärung beigefügt werden.

\* Fachhandwerker/Fachunternehmer = Meisterbetriebe, die zur Ausführung von WDVS berechtigt sind und in Anlage A der Handwerksrolle eingetragen sind oder gleichwertig.

### Postanschrift des Gebäudes:

Straße/Hausnummer: \_\_\_\_\_ PLZ/Ort: \_\_\_\_\_

### Beschreibung des verarbeiteten WDVS:

Nummer der allgemeinen bauaufsichtlichen Zulassung/allgemeinen Bauartgenehmigung:

Z-33.41- \_\_\_\_\_ vom \_\_\_\_\_

Handelsname des WDVS: \_\_\_\_\_

### ➤ **Verarbeitete WDVS-Komponenten:** (siehe Kennzeichnung)

ggf. **Grundierung:** Handelsname / Auftragsmenge \_\_\_\_\_

**Klebmörtel/Klebschaum:** Handelsname/Auftragsmenge \_\_\_\_\_

#### **Dämmstoff:**

Der Beipackzettel/Kennzeichnung des Dämmstoffs ist dieser Erklärung beizufügen.

Handelsname: \_\_\_\_\_

Nennstärke: \_\_\_\_\_

**Bewehrung:** Handelsname / Flächengewicht \_\_\_\_\_

**Unterputz:** Handelsname / mittlere Dicke \_\_\_\_\_

ggf. **Haftvermittler:** Handelsname / Auftragsmenge \_\_\_\_\_

#### **Schlussbeschichtung (Oberputz):**

Handelsname / Korngröße bzw. mittlere Dicke \_\_\_\_\_

konstruktive **Dübel:** Handelsname / Anzahl je m<sup>2</sup> \_\_\_\_\_

### ➤ **Brandverhalten des WDVS:** (siehe Abschnitt 3.1.4 des Bescheids)

normalentflammbar

schwerentflammbar

### ➤ **Brandschutzmaßnahmen:** (siehe Abschnitte 3.2.4.2 bis 3.2.4.4 des Bescheids)

mit konstruktive Brandschutzmaßnahmen nach Abschnitt 3.2.4.2

Brandschutzmaßnahme nach Abschnitt 3.2.4.3 durch:

ohne Sturzschutz     Sturzschutz / dreiseitiger Umschließung     Brandriegel umlaufend

Brandschutzmaßnahme nach Abschnitt 3.2.4.3 d) \_\_\_\_\_

Brandschutzmaßnahme aus folgendem Dämmstoff \_\_\_\_\_

Brandschutzmaßnahme zur Überbrückung von Brandwänden nach Abschnitt 3.2.4.4 \_\_\_\_\_

### Postanschrift der ausführenden Firma:

Firma: \_\_\_\_\_ Straße/Hausnummer: \_\_\_\_\_

PLZ/Ort: \_\_\_\_\_ Staat: \_\_\_\_\_

Wir erklären hiermit, dass wir das oben beschriebene WDVS gemäß den Bestimmungen des Bescheids und ggf. den Verarbeitungshinweisen des Antragstellers eingebaut haben.

Datum/Unterschrift: \_\_\_\_\_